



**Prefeitura Municipal de Santa Luzia**  
**Secretaria de Obras**

**PROJETO EXECUTIVO**  
**UBS VIRGEM DOS POBRES - BAIRRO SÃO BENEDITO**

**SANTA LUZIA, MINAS GERAIS**  
**2023**



**Prefeitura Municipal de Santa Luzia**  
**Secretaria de Obras**

**PREFEITURA MUNICIPAL DE SANTA LUZIA**

Prefeito – Luiz Sérgio Ferreira Costa

Avenida VIII, nº 50, Bairro Carreira Comprida, Santa Luzia (MG)

Telefone – 31 3641 5858

**SECRETARIA MUNICIPAL DE OBRAS PÚBLICAS DE SANTA LUZIA**

Secretário – Bruno Márcio Moreira Almeida

Telefone – 31 3641 5232



**Prefeitura Municipal de Santa Luzia**  
**Secretaria de Obras**

**SUMÁRIO**

|  |          |
|--|----------|
| <b>1. Objeto e apresentação .....</b>                                    | <b>3</b> |
| <b>2. Materiais ou Equipamentos Similares .....</b>                      | <b>4</b> |
| <b>3. Projeto, materiais, equipamentos e critérios de analogia .....</b> | <b>5</b> |
| <b>4. Definição dos materiais e serviços .....</b>                       | <b>5</b> |
| <b>4.1 Considerações finais.....</b>                                     | <b>7</b> |

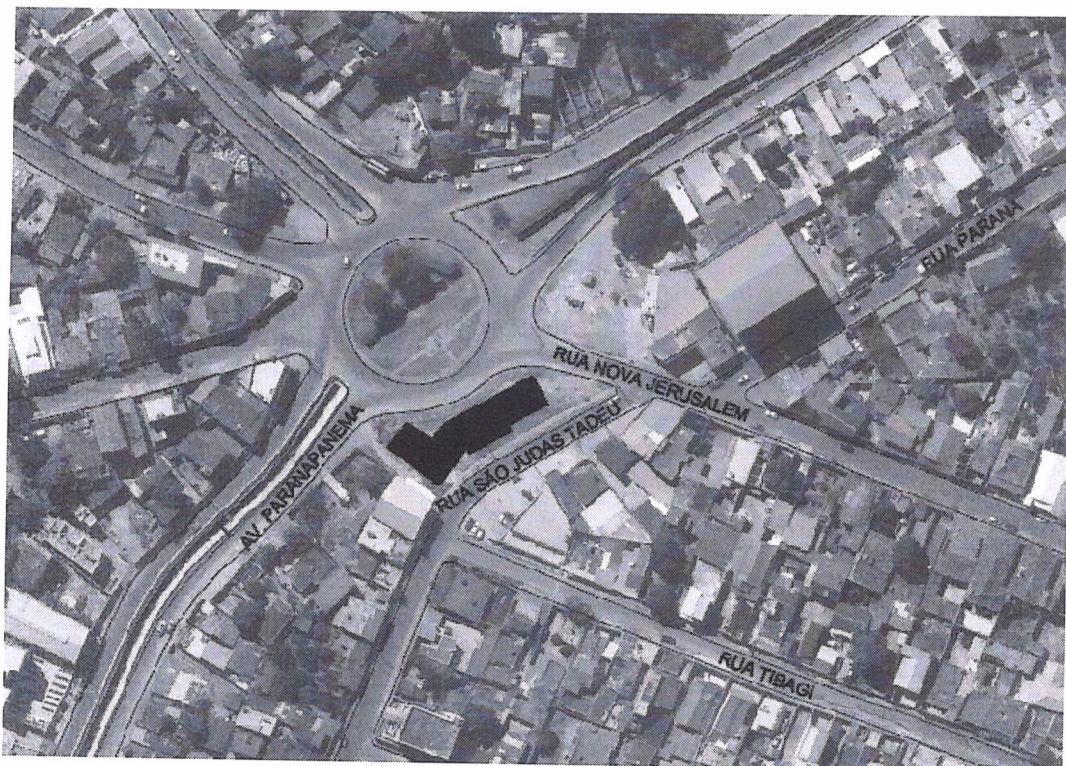


**Prefeitura Municipal de Santa Luzia**  
**Secretaria de Obras**

O presente documento tem como objetivo definir os serviços e materiais a serem empregados na obra construção da UBS Virgem dos Pobres localizada na Rua São Judas Tadeu, bairro São Benedito, Santa Luzia, Minas Gerais - Latitude: 19°47'18.8" S; Longitude: 43°56'24.2" W.

Qualquer dúvida da Contratada a respeito deste documento ou do objeto deverá ser sanada diretamente com os responsáveis técnicos.

A Contratada deverá realizar visita no local para verificar as necessidades e as demandas deste documento.



*Figura 1 – Situação do terreno*

## **2. Materiais ou Equipamentos Similares**

Todos os materiais a serem empregados deverão obedecer às especificações dos projetos e deste documento. Na comprovação da impossibilidade de adquirir e empregar determinado material especificado deverá ser solicitado sua substituição junto aos responsáveis técnicos.

A substituição de materiais especificados por outros equivalentes pressupõe, para que





**Prefeitura Municipal de Santa Luzia**  
**Secretaria de Obras**

seja autorizada e documentada, que o novo material proposto possua comprovadamente equivalência nos itens de qualidade, resistência e aspecto.

Sendo identificado algum material de interesse histórico, ele deverá ser preservado e reservado para a sua futura utilização na intervenção a ser realizada.

A equivalência de componentes da obra se necessário será fundamentada em certificados de testes e ensaios realizados por laboratórios adequados e adotando os seguintes critérios:

- Materiais ou equipamentos similares ou equivalentes que desempenham idêntica função e apresentam as mesmas características exigidas nos projetos;
- Materiais ou equipamentos similar/semelhantes que desempenham idêntica função, mas não apresentam as mesmas características exigidas no projeto;
- Materiais ou equipamentos adicionados ou retirados que durante a execução foram identificados como sendo necessários ou desnecessários na execução da obra.

### **3. Projeto, materiais, equipamentos e critérios de analogia**

Nenhuma alteração nas plantas, detalhes ou especificações, determinando ou não a alteração de custo ou serviço da obra será executada sem autorização.

Em caso de itens presentes neste documento e não incluídos no projeto, ou vice-versa, na execução dos serviços devem ser levados em consideração como presentes em ambos. Nesse caso, a Fiscalização deverá ser consultada.

Em caso de divergência entre os desenhos de execução do projeto e as especificações, os responsáveis técnicos pela obra deverão ser consultados, a fim de definir qual a posição a ser adotada.

Em caso de divergência entre desenhos de escalas diferentes, prevalecerão sempre os de escala maior. Na divergência entre cotas dos desenhos e suas dimensões em escala, prevalecerão as primeiras, sempre consultando o responsável técnico pela obra.

### **4. Definição dos materiais e serviços**



**Prefeitura Municipal de Santa Luzia**  
**Secretaria de Obras**

- **Laje cobertura**

Acréscimo estrutural em edificação existente, lajes, pilares, fundação - laje e vigas cobertura (nível 777,00) – faixa de cobertura entre pilares P1, P3, P15, P7, P32, P14 e P48 – totalizando 297,48 m<sup>2</sup>.

- **Laje cobertura**

Laje/complemento pilares (seis unidades) sobre caixa d'água acima do nível 777,50 - trecho entre pilares P7, P9, P32 e P34 – totalizando 147,67 m<sup>2</sup>.

- **Laje entrada de veículos**

Laje térreo nível 777,00 – faixa entre pilares P45, P43, P48, P31, P44 e P51 – totalizando 79,54 m<sup>2</sup>.

- **Fundação complementar subsolo**

Fundação e pilares do nível 770,50 a 777,00 – pilares P45, P51, P52A, P50, P50A, P49, P49A, P47, P47A, P44, P44A e P44B.

- **Muro de Arrimo**

Muro de arrimo com bloco estrutural de 4.5 MPa e utilização da estrutura existente.

Todas as notas e detalhamentos do projeto estrutural, no que diz respeito aos serviços e materiais para fundação, estrutura e drenagem do arrimo deverão ser seguidos.

- **Muro de Contenção**

Muro de contenção h=100 cm no alinhamento da rotatória da Avenida Paranapanema totalizando 57,30 m<sup>2</sup>

- **Concreto**

O concreto a ser utilizado terá resistência de FCK 25 MPa e será aplicado com o uso de bomba. O controle de qualidade do concreto será de responsabilidade da Contratada. Para o controle de qualidade do concreto, serão moldados no mínimo três corpos de prova para ensaios de compressão (rompimento) na data estabelecida pela Fiscalização. Os corpos de prova deverão ser identificados no momento de sua moldagem. A



**Prefeitura Municipal de Santa Luzia**  
**Secretaria de Obras**

moldagem e acondicionamento dos corpos de prova será na obra, em local protegido de choques e de luz solar. O SLUMP teste será sempre executado na presença do Fiscal da obra.

- **Aço**

Aço CA50 e CA60 conforme projeto estrutural.

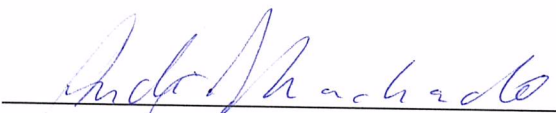
Todas as armações de aço deverão apresentar conformidade com o projeto estrutural e deverão ser conferidas pela Fiscalização. A concretagem só poderá ser executada mediante conferência e aprovação das armaduras pela Fiscalização, sob pena de não aceitação dos serviços.

#### **4.1 Considerações finais**

Todos os serviços e materiais empregados na obra deverão estar em conformidade com as Normas da ABNT e normas locais.

Em caso de dúvidas, a Contratada deverá saná-las com a Fiscalização.

Ao término dos serviços, será procedida verificação das perfeitas condições de funcionamento e segurança do local.

  
\_\_\_\_\_  
**André da Silva Machado**  
*Engenheiro Civil – CREA 112452/D*